

**T.C**  
**BARTIN VALİLİĞİ**  
**BARTIN GÜZEL SANATLAR LİSESİ MÜDÜRLÜĞÜ**



**2019-2023 STRATEJİK PLANI**

## İSTIKLALMARŞI

Korkma, sönmez bu şafaklarda yüzen al sancak;  
Sönmeden yurdumun üstünde tüten en son ocak.  
O benim milletimin yıldızıdır, parlayacak;  
O benimdir, o benim milletimindir ancak.

Çatma, kurban olayım, çehreni ey nazlı hilal!  
Kahraman ırkıma bir gül! Ne bu şiddet, bu celal?  
Sana olmaz dökülen kanlarımız sonra helal...  
Hakkıdır Hakk'a tapan milletimin istiklal!

Ben ezelden beridir hür yaşadım, hür yaşarım.  
Hangi çılgın bana zincir vuracakmış? Şaşarım!  
Kükremiş sel gibiyim, bendimi çiğner, aşarım.  
Yırtarım dağları, enginlere sığmam taşarım.

Garbın afakını sarmışsa çelik zırhlı duvar,  
Benim iman dolu göğsüm gibi serhaddim var.  
Ulusun, korkma! Nasıl böyle bir imanı boğar,  
"Medeniyet!" dediğin tek dişi kalmış canavar?

Arkadaş! Yurduma alçakları uğratma sakın.  
Siper et gövdeni, dursun bu hayasızca akın.  
Doğacaktır sana va'detleri günler Hakk'ın...  
Kim bilir, belki yarın, belki yarından da yakın.

Bastığın yerleri "toprak!" diyerek geçme, tanı:  
Düşün altındaki binlerce kefensiz yatanı.  
Sen şehit oğlusun, incitme, yazıktır atanı:  
Verme, dünyaları alsan da, bu cennet vatanı.

Kim bu cennet vatanın uğruna olmaz ki feda?  
Şüheda fışkıracak toprağı sıksan, şüheda!  
Canı, cananı bütün varımı alsın da Huda,  
Eldesin tek vatanından beni dünyada cüda.

Ruhumun senden, İlahi, şudur ancak emeli:  
Değmesin mabedimin göğsüne namahrem eli.  
Bu ezanlar ezanlar-ki şahadetleri dinin temeli  
Ebedi yurdumun üstünde benim inlemeli.

O zaman vعد ile bin secde eder-varsa-taşım,  
Her carihamdan, İlahi, boşanıp kanlı yaşım,  
Fışkırır ruh-ı mücerred gibi yerden na'sım;  
O zaman yükselerek arşa değer belki başım.

Dalgaları sen de şafaklar gibi ey şanlı hilal!  
Olsun artık dökülen kanlarımın hepsi helal!  
Ebediyen sana yok, ırkıma yok izmihlal:  
Hakkıdır, hür yaşamış bayrağımın hürriyet;  
Hakkıdır, Hakk'a tapan, milletimin istiklal!

Mehmet AHİ ERSOY

Öğretmenler;  
Yeni Nesil Sizin  
Eseriniz Olacaktır.

*B. Öztürk*



## GENÇLİĞE HİTABE

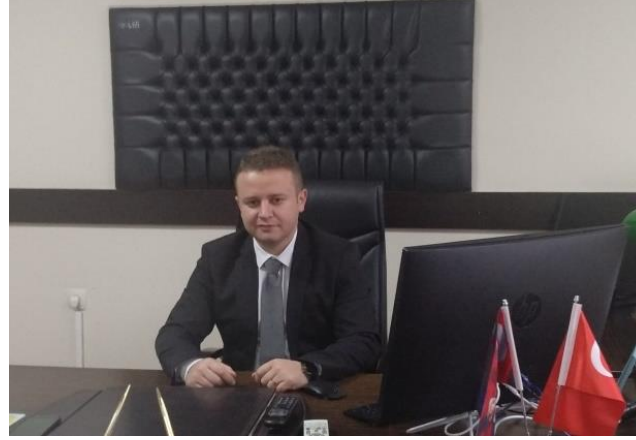
Ey Türk gençliği! Birinci vazifen, Türk İstiklalini, Türk cumhuriyetini, illebet, muhafaza ve müdafaa etmektir.

Mevcudiyetinin ve istikbalinin yegane temeli budur. Bu temel, senin, en kıymetli hazinendir. İstikbalde dahi, seni, bu hazineden, mahrum etmek isteyecek, dahil ve harici, bedhahların olacaktır. Bir gün, istiklal ve cumhuriyeti müdafaa mecburiyetine düşersen, vazifeye atılmak için, içinde bulunacağın vaziyetin imkanı ve şeraitini düşünmeyeceksin! Bu imkan ve şerait, çok namüsaad bir mahiyette tezahür edebilir. İstiklal ve cumhuriyetine kast edecek düşmanlar, bütün dünyada emsali görülmemiş bir galibiyetin mümessili olabilirler. Cebren ve hile ile zaviye vatanın, bütün kaleleri zaft edilmiş, bütün tersanelerine gürlemiş, bütün orduları dağılmış ve memleketin her köşesi biffili işgal edilmiş olabilir. Bütün bu şeraitten daha elim ve daha vahim olmak üzere, memleketin dahilinde, iktidara sahip olanlar gaflet ve dalalet ve taatta hiyaret içinde bulunabilirler. Hatta bu iktidar sahipleri şahsi menfaatlerini, müstevrinin şiyasi emelleriyle tevhit edebilirler. Millet, fakır u zaruret içinde harap ve bîtap düşmüş olabilir.

Ey Türk istikbalinin evladı! Şte, bu ahval ve şerait içinde dahi, vazifen; Türk istiklal ve cumhuriyetini kurtarmaktır! Muhtaç olduğun kudret, damarlarımdaki asili kanda, mevcuttur!

*B. Öztürk*

## SUNUŞ



“Bir milleti hür, bağımsız, şanlı, yüksek bir topluluk haline getirecek olan eğitim, amaç ve hedefleri önceden belli olan, anlık kararlarla değil de belli bir strateji dâhilinde yürütülen eğitimidir.” Mustafa Kemal Atatürk’ün yukarıdaki sözünde vurguladığı “eğitim” de ancak planlı bir eğitimidir. Stratejik planlama çevredeki değişimlere ayak uydurabilmek için örgütün yürüttüğü düzenli ve sistematik etkinlikleri ifade eder. Burada örgüt stratejik kararlar alır ve ulaşmak istediği noktaya nasıl ulaşacağını belirler. Bilim ve teknolojiye yaşanan değişimler artık “okuldan” beklenenleri de değiştirmektedir. Kurum, tüm mirasını genç nesillere aktarırken aynı zamanda onları hayata hazırlamakla mükelleftir. Bu anlamda eğitim sistemimizde son yıllarda öğretim programlarının yeniden düzenlenmesi, öğretmen yeterliklerinin belirlenmesi, toplam kalite yönetimi, stratejik yönetim ve planlama gibi birçok düzenlemeler yapılmış ve yeniden yapılandırılmıştır.

Bartın Güzel Sanatlar Lisesi olarak kurumumuzun iç ve dış çevresini inceleyerek, güçlü ve zayıf yönlerimizle fırsat ve tehditlerimizi belirleyerek, beş yıl boyunca temel yeterliliklerimizi kullanarak stratejik üstünlüğü nasıl sağlayacağımızı belirledik. 2019 – 2023 yılları arasında hedeflerimizi belirleyerek bu alanda çalışmalarımıza hız vereceğiz.

Okulumuza vizyon kazandıracağını düşündüğümüz bu stratejik planı ekip ruhu ile uygulayacağımızı, arttırılan saygınlık ve geliştirilen performansla mutlu yarınların bizim olacağı ümidi ile tüm eğitim camiasına başarılar dilerim.

Ersin DOĞAN

Okul Müdürü

## İçindekiler

<b>SUNUŞ</b> .....	<b>3</b>
<b>BÖLÜM I: GİRİŞ VE PLAN HAZIRLIK SÜRECİ</b> .....	<b>5</b>
<b>BÖLÜM II: DURUM ANALİZİ</b> .....	<b>6</b>
OKULUN KISA TANITIMI .....	6
TARİHİ GELİŞİM .....	6
OKULUN MEVCUT DURUMU: TEMEL İSTATİSTİKLER.....	7
PAYDAŞ ANALİZİ .....	13
GZFT (GÜÇLÜ, ZAYIF, FIRSAT, TEHDİT) ANALİZİ.....	19
GELİŞİM VE SORUN ALANLARI .....	25
<b>BÖLÜM III: MİSYON, VİZYON VE TEMEL DEĞERLER</b> .....	<b>27</b>
MİSYONUMUZ .....	27
TEMEL DEĞERLERİMİZ .....	28
<b>BÖLÜM IV: AMAÇ HEDEF VE EYLEMLER</b> .....	<b>29</b>
TEMA I: EĞİTİM VE ÖĞRETİME ERİŞİM.....	29
TEMA II: EĞİTİM VE ÖĞRETİMDE KALİTENİN ARTIRILMASI .....	33
TEMA III: KURUMSAL KAPASİTE .....	37
<b>V. BÖLÜM: MALİYETLENDİRME</b> .....	<b>44</b>
<b>VI. BÖLÜM: İZLEME VE DEĞERLENDİRME</b> .....	<b>45</b>
<b>EKLER:</b> .....	<b>45</b>

## BÖLÜM I: GİRİŞ ve PLAN HAZIRLIK SÜRECİ

2019-2023 dönemi stratejik plan hazırlanması süreci Üst Kurul ve Stratejik Plan Ekibinin oluşturulması ile başlamıştır. Ekip tarafından oluşturulan çalışma takvimi kapsamında ilk aşamada durum analizi çalışmaları yapılmış ve durum analizi aşamasında paydaşlarımızın plan sürecine aktif katılımını sağlamak üzere paydaş anketi, toplantı ve görüşmeler yapılmıştır.

Durum analizinin ardından geleceğe yönelim bölümüne geçilerek okulumuzun amaç, hedef, gösterge ve eylemleri belirlenmiştir. Çalışmaları yürüten ekip ve kurul bilgileri altta verilmiştir.

### STRATEJİK PLAN ÜST KURULU

Üst Kurul Bilgileri		Ekip Bilgileri	
Adı Soyadı	Unvanı	Adı Soyadı	Unvanı
ERSİN DOĞAN	OKUL MÜDÜRÜ	ABDURRAHMAN ASLAN	MÜDÜR YARDIMCISI
ABDURRAHMAN ASLAN	MÜDÜR YARDIMCISI	GÜZİDE HEKİMOĞLU	ÖĞRETMEN
GÜZİDE HEKİMOĞLU	ÖĞRETMEN	HURİYE SULTAN YILMAZ	ÖĞRETMEN
COŞKUN YILMAZ	OKUL AİLE BİRLİĞİ BAŞKANI	ŞENAY AKAR	VELİ
NURŞEN ATILGAN	OKUL AİLE BİRLİĞİ YÖNETİM KURULU ÜYESİ	ORHAN ÇELİK	VELİ

## BÖLÜM II: DURUM ANALİZİ

Durum analizi bölümünde okulumuzun mevcut durumu ortaya konularak neredeyiz sorusuna yanıt bulunmaya çalışılmıştır.

Bu kapsamda okulumuzun kısa tanıtımı, okul künyesi ve temel istatistikleri, paydaş analizi ve görüşleri ile okulumuzun Güçlü Zayıf Fırsat ve Tehditlerinin (GZFT) ele alındığı analize yer verilmiştir.

### Okulun Kısa Tanıtımı

#### Tarihî Gelişim

Anadolu Güzel Sanatlar Liseleri Türkiye’de ilk defa 1989 yılında üç büyük ilimizde (Ankara, İstanbul ve İzmir ) açılmıştır.

Okulumuz ise 2001-2002 öğretim yılında 04.07.2001 gün ve 07085 sayılı Bakanlık onayı ile Ticaret Lisesi’ne ait, Anadolu Öğretmen Lisesi ile Bartın Rehberlik ve Araştırma Merkezi tarafından ortaklaşa kullanılan binanın 1.katında kurulmuştur. Okulumuzun kurucu müdürü Nezir ŞEN’dir.

Kuruluş kadrosu Müdür, 1 müdür yardımcısı, 5 öğretmen, 1 memur ve 1 hizmetliden oluşmaktadır.

Okulumuz 2006-2007 öğretim yılında kapatılan İl Eğitim Hizmetleri binasına taşınmıştır.

Okulumuzdan 2004-2005 ve 2017-2018 eğitim ve Öğretim yılı arasında 259 öğrenci mezun olmuş ve bu öğrencilerimizden 172’sinin üniversiteye yerleştiği görülmüştür. Üniversiteleşme oranımız % 66,40 olmuştur.

Okulumuzda Müdür, 1 Müdür Yardımcısı, 16 kadrolu öğretmen, 10 Görevlendirme Öğretmen, 2 ücretli Öğretmen, 1 Rehberlik Öğretmeni, 1 memur , 1 hizmetli (696 Sayılı KHK İle Çalışan), 2 İş-Kur Çalışanı Hizmetli ve 1 Güvenlik Görevlisi görev yapmaktadır.

## Okulun Mevcut Durumu: Temel İstatistikler

### Okul Künyesi

Okulumuzun temel girdilerine ilişkin bilgiler alta yer alan okul künyesine ilişkin tabloda yer almaktadır.

#### Temel Bilgiler Tablosu- Okul Künyesi

İli: BARTIN		İlçesi: MERKEZ			
Adres:	Karaköy Mahallesi 144.Sokak No:8	Coğrafi Konum (link)	<a href="https://goo.gl/maps/CTNagaFeKUq">https://goo.gl/maps/CTNagaFeKUq</a>		
Telefon Numarası:	0378 227 38 28	Faks Numarası:	0378 227 38 28		
e- Posta Adresi:	751983@meb.k12.tr	Web sayfası adresi:	www.bartinguzelsanatlar.meb.k12.tr		
Kurum Kodu:	751983	Öğretim Şekli:	Tam Gün		
Okulun Hizmete Giriş Tarihi : 04.07.2011(Bakanlık Onay günü)		Toplam Çalışan Sayısı	37		
Öğrenci Sayısı:	Kız	55	Öğretmen Sayısı	Kadın	16
	Erkek	110		Erkek	13
	Toplam	165		Toplam	29
Derslik Başına Düşen Öğrenci Sayısı		:20.7	Şube Başına Düşen Öğrenci Sayısı		:20
Öğretmen Başına Düşen Öğrenci Sayısı		:5.7	Şube Başına 30'dan Fazla Öğrencisi Olan Şube Sayısı		:0
Öğrenci Başına Düşen Toplam Gider Miktarı		1.515 TL	Öğretmenlerin Kurumdaki Ortalama Görev Süresi		10

## Çalışan Bilgileri

Okulumuzun çalışanlarına ilişkin bilgiler altta yer alan tabloda belirtilmiştir.

### Çalışan Bilgileri Tablosu

Unvan	Erkek	Kadın	Toplam
Okul Müdürü ve Müdür Yardımcısı	2	-	2
Branş Öğretmeni	13	16	29
Rehber Öğretmen	-	1	1
İdari Personel	-	1	1
Yardımcı Personel	1	2	3
Güvenlik Personeli	1	-	1
<b>Toplam Çalışan Sayıları</b>	<b>17</b>	<b>20</b>	<b>37</b>



## Okulumuz Bina ve Alanları

Okulumuzun binası ile açık ve kapalı alanlarına ilişkin temel bilgiler altta yer almaktadır.

### Okul Yerleşkesine İlişkin Bilgiler

Okul Bölümleri		Özel Alanlar	Var	Yok
Okul Kat Sayısı	4+1	Çok Amaçlı Salon	X	
Derslik Sayısı	8+5+1+2+5+1	Çok Amaçlı Saha		X
Derslik Alanları (m2)	36	Kütüphane	X	
Kullanılan Derslik Sayısı	8	Fen Laboratuvarı		X
Şube Sayısı	8	Bilgisayar Laboratuvarı	X	
İdari Odaların Alanı (m2)	64	İş Atölyesi	X	
Öğretmenler Odası (m2)	54	Beceri Atölyesi		X
Okul Oturum Alanı (m2)	849	Pansiyon		X
Okul Bahçesi (Açık Alan)(m2)	2506			
Okul Kapalı Alan (m2)	3339			
Sanatsal, bilimsel ve sportif amaçlı toplam alan (m <sup>2</sup> )	304			
Kantin (m2)	90			
Tuvalet Sayısı	19			

## Sınıf ve Öğrenci Bilgileri

Okulumuzda yer alan sınıfların öğrenci sayıları alttaki tabloda verilmiştir.

<b>SINIFI</b>	<b>Kız</b>	<b>Erkek</b>	<b>Toplam</b>	<b>SINIFI</b>	<b>Kız</b>	<b>Erkek</b>	<b>Toplam</b>
9/A MÜZİK	17	5	22	9/B RESİM	18	10	28
10/A MÜZİK	6	9	15	10/B RESİM	17	8	25
11/A MÜZİK	8	6	14	11/B RESİM	23	5	28
12/A MÜZİK	7	6	13	12/B RESİM	14	6	20

## Donanım ve Teknolojik Kaynaklarımız

Teknolojik kaynaklar başta olmak üzere okulumuzda bulunan çalışır durumdaki donanım malzemesine ilişkin bilgiye alttaki tabloda yer verilmiştir.

### Teknolojik Kaynaklar Tablosu

Akıllı Tahta Sayısı	20	TV Sayısı	3
Masaüstü Bilgisayar Sayısı	39	Yazıcı Sayısı	9
Taşınabilir Bilgisayar Sayısı	3	Fotokopi Makinası Sayısı	3
Projeksiyon Sayısı	3	İnternet Bağlantı Hızı	50
Baskı Makinesi	1	Slayt Makinesi	1
SES YAYIN CİHAZI	2	FAX	1
DVD OYNATICI	2		

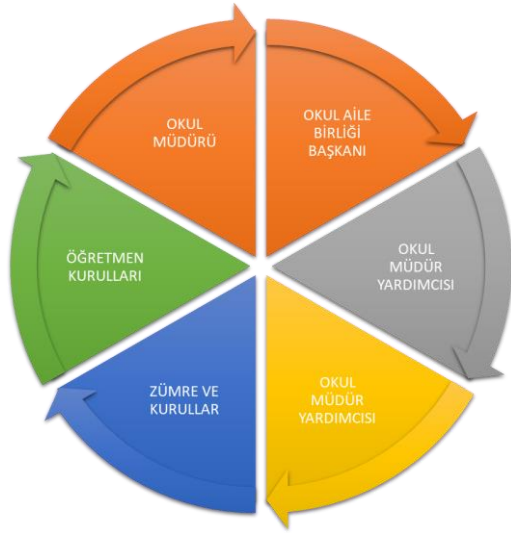
## Gelir ve Gider Bilgisi

Okulumuzun genel bütçe ödenekleri, okul aile birliđi gelirleri ve diđer katkılarda dâhil olmak üzere gelir ve giderlerine ilişkin son iki yıl gerçekleşme bilgileri alttaki tabloda verilmiştir.

<b>Yıllar</b>	<b>Gelir Miktarı</b>	<b>Gider Miktarı</b>
2016	180.000	180.000
2017	120.000	120.000
2018	185.000	185.000

## PAYDAŞ ANALİZİ

Kurumumuzun temel paydaşları öğrenci, veli ve öğretmen olmakla birlikte eğitimin dışsal etkisi nedeniyle okul çevresinde etkileşim içinde olunan geniş bir paydaş kitlesi bulunmaktadır. Paydaşlarımızın görüşleri anket, toplantı, dilek ve istek kutuları, elektronik ortamda iletilen önerilerde dâhil olmak üzere çeşitli yöntemlerle sürekli olarak alınmaktadır.



Paydaş anketlerine ilişkin ortaya çıkan temel sonuçlara altta yer verilmiştir:

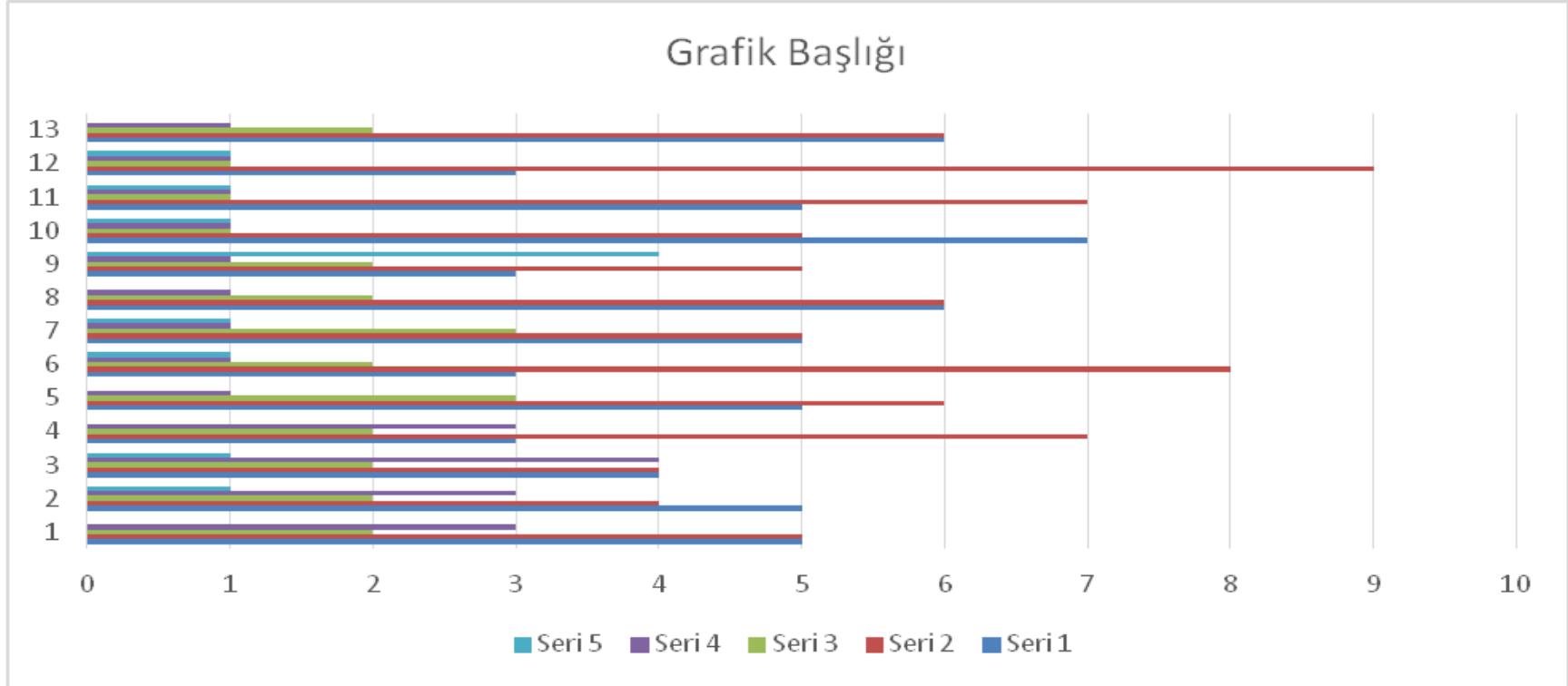
## Öğrenci Anketi Sonuçları:

BARTIN GÜZEL SANATLAR LİSESİ MÜDÜRLÜĞÜ STRATEJİK PLANI (2019-2023)

### ÖĞRENCİ GÖRÜŞ VE DEĞERLENDİRMELERİ ANKETİ

KATILIMCI SAYISI: 15

SIRA NO	MADDELER	KATILMA DERECEŚİ					TOPLAM
		Kesinlikle Katılıyorum	Katılıyorum	Kararsızım	Kısmen Katılıyorum	Katılmıyorum	
1	Öğretmenlerimle ihtiyaç duyduğumda rahatlıkla görüşebilirim.	5	5	2	3	15	
2	Okul müdürü ile ihtiyaç duyduğumda rahatlıkla konuşabiliyorum.	5	4	2	3	15	
3	Okulun rehberlik servisinden yeterince yararlanabiliyorum.	4	4	2	4	15	
4	Okula ilettiğimiz öneri ve isteklerimiz dikkate alınır.	3	7	2	3	15	
5	Okulda kendimi güvende hissediyorum.	5	6	3	1	15	
6	Okulda öğrencilerle ilgili alınan kararlarda bizlerin görüşleri alınır.	3	8	2	1	15	
7	Öğretmenler yeniliğe açık olarak derslerin işlenişinde çeşitli yöntemler kullanmaktadır.	5	5	3	1	15	
8	Derslerde konuya göre uygun araç gereçler kullanılmaktadır.	6	6	2	1	15	
9	Teneffüslerde ihtiyaçlarımı giderebiliyorum.	3	5	2	1	15	
10	Okulun içi ve dışı temizdir.	7	5	1	1	15	
11	Okulun binası ve diğer fiziki mekânlar yeterlidir.	5	7	1	1	15	
12	Okul kantininde satılan malzemeler sağlıklı ve güvenlidir.	3	9	1	1	15	



## Öğretmen Anketi Sonuçları:

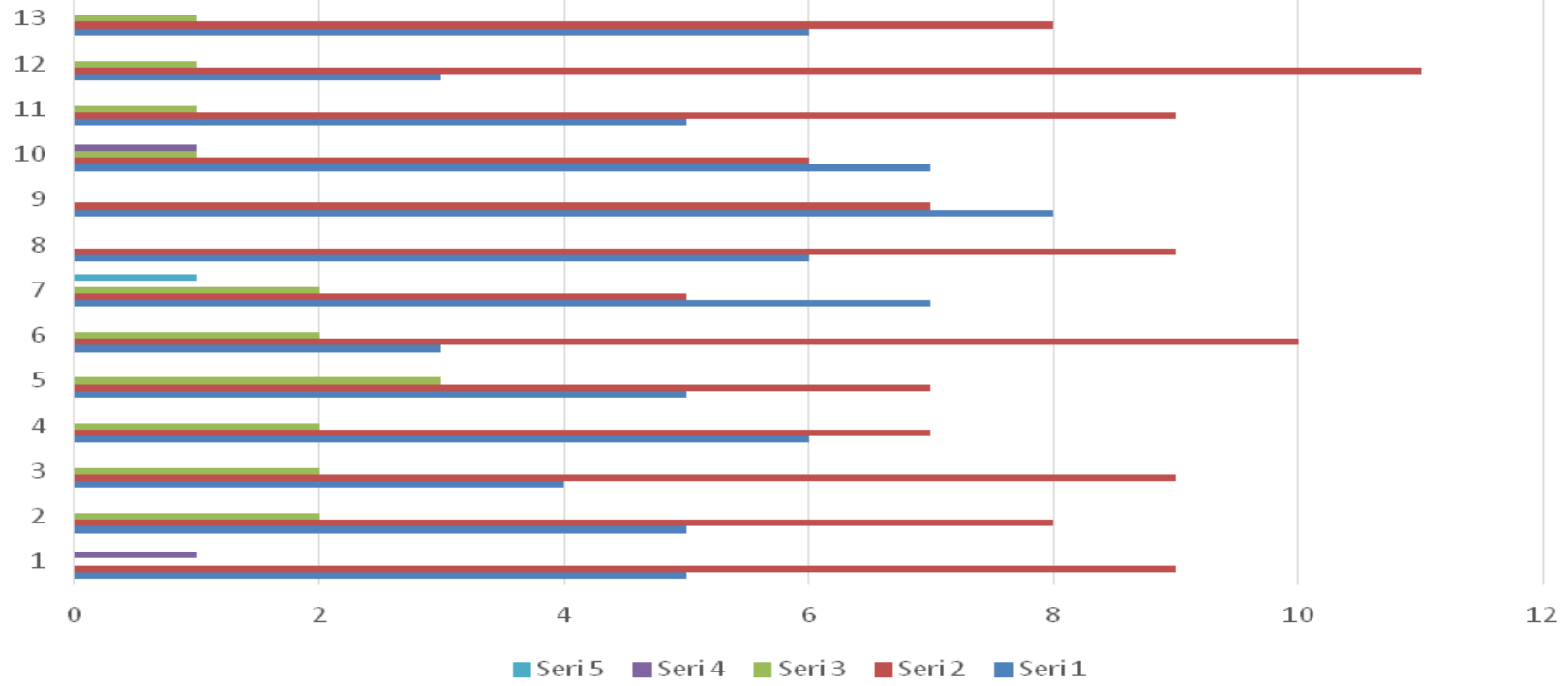
BARTIN GÜZEL SANATLAR LİSESİ MÜDÜRLÜĞÜ STRATEJİK PLANI (2019-2023)  
ÖĞRETMEN GÖRÜŞ VE DEĞERLENDİRMELERİ ANKETİ

KATILIMCI SAYISI: 15

SIRA NO	MADDELER	KATILMA DERECEŚİ					TOPLAM
		Kesinlikle Katılıyorum	Katılıyorum	Kararsızım	Kısmen Katılıyorum	Katılmıyorum	
1	Okulumuzda alınan kararlar, çalışanların katılımıyla alınır.	5	9		1		15
2	Kurumdaki tüm duyurular çalışanlara zamanında iletilir.	5	8	2			15
3	Her türlü ödüllendirmede adil olma, tarafsızlık ve objektiflik esastır.	4	9	2			15
4	Kendimi, okulun değerli bir üyesi olarak görürüm.	6	7	2			15
5	Çalıştığım okul bana kendimi geliştirme imkânı tanımaktadır.	5	7	3			15
6	Okul, teknik araç ve gereç yönünden yeterli donanıma sahiptir.	3	10	2			15
7	Okulda çalışanlara yönelik sosyal ve kültürel faaliyetler düzenlenir.	7	5	2		1	15
8	Okulda öğretmenler arasında ayırım yapılmamaktadır.	6	9				15
9	Okulumuzda yerelde ve toplum üzerinde olumlu etki bırakacak çalışmalar yapmaktadır.	8	7				15
10	Yöneticilerimiz, yaratıcı ve yenilikçi düşüncelerin üretilmesini teşvik etmektedir.	7	6	1	1		15
11	Yöneticiler, okulun vizyonunu, stratejilerini, iyileştirmeye açık alanlarını vs. çalışanlarla paylaşır.	5	9	1			15
12	Okulumuzda sadece öğretmenlerin kullanımına tahsis edilmiş yerler yeterlidir.	3	11	1			15
13	Alanıma ilişkin yenilik ve gelişmeleri takip eder ve kendimi güncellerim.	6	8	1			15



## Grafik Başlığı

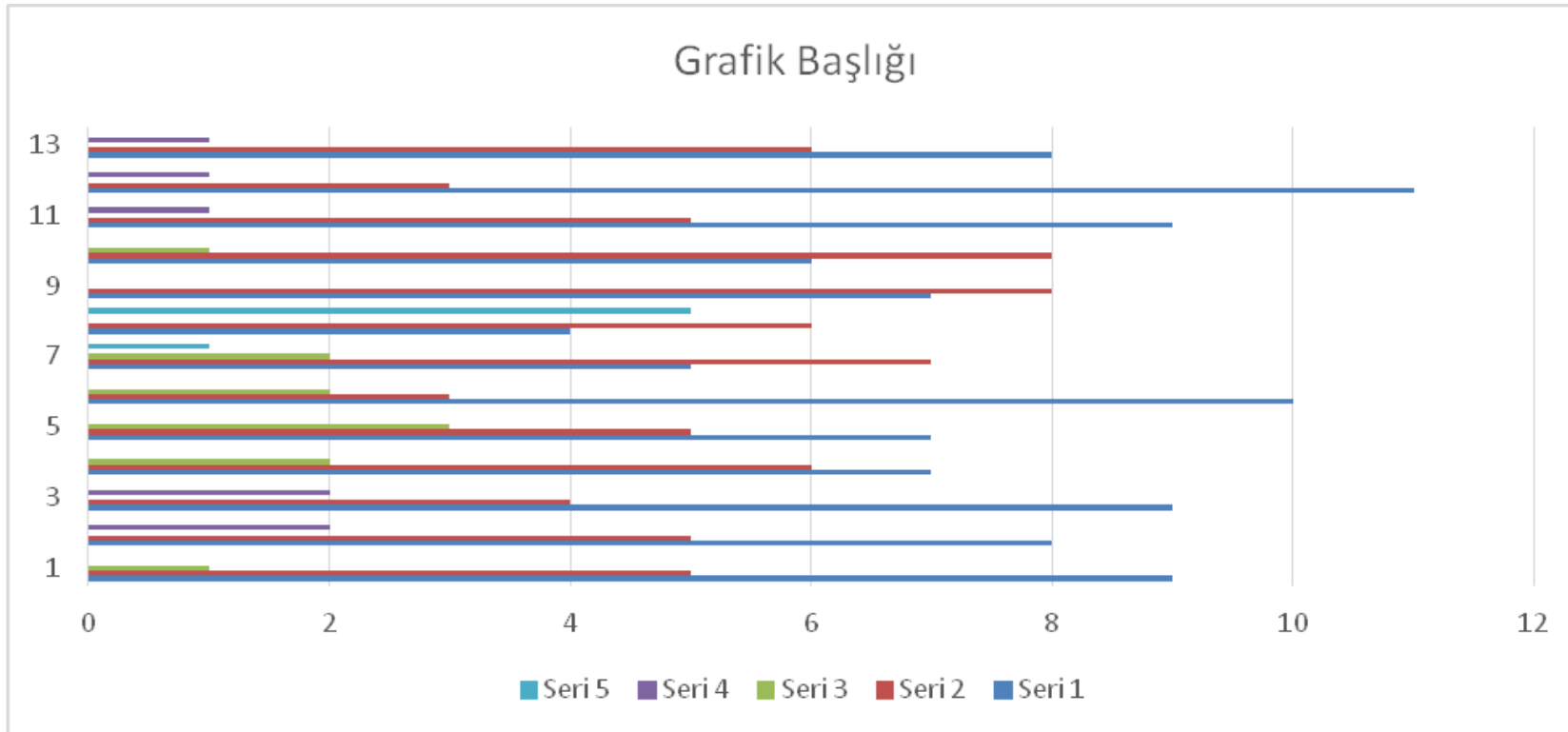


## Veli Anketi Sonuçları:

### BARTIN GÜZEL SANATLAR LİSESİ MÜDÜRLÜĞÜ STRATEJİK PLANI (2019-2023) VELİ GÖRÜŞ VE DEĞERLENDİRMELERİ ANKETİ

KATILIMCI SAYISI: 15

SIRA NO	MADDELER	KATILMA DERECEŚİ					TOPLAM
		Kesinlikle Katılıyorum	Katılıyorum	Kararsızım	Kısmen Katılıyorum	Katılmıyorum	
1	İhtiyaç duyduğumda okul çalışanlarıyla rahatlıkla görüşebiliyorum.	9	5	1			15
2	Bizi ilgilendiren okul duyurularını zamanında öğreniyorum.	8	5		2		15
3	Öğrencimle ilgili konularda okulda rehberlik hizmeti alabiliyorum.	9	4		2		15
4	Okula ilettiğim istek ve şikâyetlerim dikkate alınıyor.	7	6	2			15
5	Öğretmenler yeniliğe açık olarak derslerin işlenişinde çeşitli yöntemler kullanmaktadır.	7	5	3			15
6	Okulda yabancı kişilere karşı güvenlik önlemleri alınmaktadır.	10	3	2			15
7	Okulda bizleri ilgilendiren kararlarda görüşlerimiz dikkate alınır.	5	7	2		1	15
8	E-Okul Veli Bilgilendirme Sistemi ile okulun internet sayfasını düzenli olarak takip ediyorum.	4	6			5	15
9	Çocuğumun okulunu sevdiğini ve öğretmenleriyle iyi anlaştığını düşünüyorum.	7	8				15
10	Okul, teknik araç ve gereç yönünden yeterli donanıma sahiptir.	6	8	1			15
11	Okul her zaman temiz ve bakımlıdır.	9	5		1		15
12	Okulun binası ve diğer fiziki mekânlar yeterlidir.	11	3		1		15
13	Okulumuzda yeterli miktarda sanatsal ve kültürel faaliyetler düzenlenmektedir.	8	6		1		15



## GZFT (Güçlü, Zayıf, Fırsat, Tehdit) Analizi

Okulumuzun temel istatistiklerinde verilen okul künyesi, çalışan bilgileri, bina bilgileri, teknolojik kaynak bilgileri ve gelir gider bilgileri ile paydaş anketleri sonucunda ortaya çıkan sorun ve gelişime açık alanlar iç ve dış faktör olarak değerlendirilerek GZFT tablosunda belirtilmiştir. Dolayısıyla olguyu belirten istatistikler ile algıyı ölçen anketlerden çıkan sonuçlar tek bir analizde birleştirilmiştir.

Kurumun güçlü ve zayıf yönleri donanım, malzeme, çalışan, iş yapma becerisi, kurumsal iletişim gibi çok çeşitli alanlarda kendisinden kaynaklı olan güçlülükleri ve zayıflıkları ifade etmektedir ve ayırmda temel olarak okul müdürü/müdürlüğü kapsamında bakılarak iç faktör ve dış faktör ayrımı yapılmıştır.

### İçsel Faktörler

#### Güçlü Yönler

Öğrenciler	<ul style="list-style-type: none"><li>- Eğitim, öğretim sürecinin düzenli yürümesini sağlayacak liderlerin bulunması</li><li>-Yeni fikirlere ve uygulamalara açık kendini geliştirmeye çalışan bir kadronun olması</li><li>-Okul Aile Birliğinin desteği</li><li>-Okulun tekli eğitim yapması</li><li>-Öğrenci ve veli öneri ve şikayetlerinin değerlendirilmesi</li><li>-Öğrencilerin yeteneklerini sergileyecek alanların bulunması</li><li>-Çalışan kadrosunun velileri tanınması</li><li>-Oturmuş bir okul düzeninin olması.</li><li>-Sosyal ve kültürel etkinliklerde çalışan iyi bir ekibin olması,</li><li>-Güçlü bir eğitim kadrosuna sahip olması</li></ul>
------------	--

Çalışanlar	<ul style="list-style-type: none"><li>- Okul Aile Birliğinin desteği</li><li>- Okulun tekli eğitim yapması</li><li>- Okulumuzda güvenlikten sorumlu bir görevlinin bulunması</li></ul>
Veliler	<ul style="list-style-type: none"><li>-Okul Aile Birliğinin desteği</li></ul>
Bina ve Yerleşke	<ul style="list-style-type: none"><li>-Okulun tekli eğitim yapması</li></ul>
Donanım	<ul style="list-style-type: none"><li>-Teknolojik olarak her sınıfta akıllı tahtaların olması</li></ul>
Bütçe	<ul style="list-style-type: none"><li>- MEB'in sağlamış olduğu tüketim e donatım ödenekleri</li><li>- Okul Aile Birliği bütçesi</li></ul>
Yönetim Süreçleri	Okulun örgüt olarak kurum kültürüne ulaşmış olması. Müdür müdür yardımcısı ve zümrelerin okul yönetiminde planlamaları ortak akılla yapmaları ve yönetim sürecinde başarıyı getirmesi.
İletişim Süreçleri	<ul style="list-style-type: none"><li>-Öğretmenlerin velilere ve velilerin öğretmenlere ulaşabilmesi. Öğrencilerin ihtiyaç halinde öğretmenlere ulaşabilmesi.</li><li>- Okul idaresi tarafından öğrenci bilgilerinin mesaj sistemi ile velilere ulaştırılması.</li></ul>

## Zayıf Yönler

Öğrenciler	<ul style="list-style-type: none"><li>-Başka şehirlerden ve ilçelerden gelen öğrencilerimizin barınma ihtiyacı için pansiyonumuzun bulunmaması</li><li>-Öğrencilerin yarışmalara gönüllü katılım konusunda duyarlı olmayışı</li><li>-Velilerin okul etkinliklerine katılım ve desteğinin az olması</li><li>-Ergenlik dönemi çatışmaları.</li><li>-Veli toplantılarına katılımın düşük olması</li><li>- Parçalanmış aile öğrencilerimizin çokluğu</li></ul>
Çalışanlar	<ul style="list-style-type: none"><li>- Kadrolu öğretmen açığının fazla olması ve öğretmen alım sınavının açılmaması</li></ul>
Veliler	<ul style="list-style-type: none"><li>- Velilerin öğrencilerin genel durumuna karşı kayıtsızlığı</li></ul>
Bina ve Yerleşke	<ul style="list-style-type: none"><li>- Okul bahçesinin İl Milli Eğitim müdürlüğü kitap deposu ile ortak kullanılması ve bu sayede okul bahçesinin kullanımının verimsiz oluşu</li><li>- Spor etkinlikleri için kapalı alanın hiç olmayışı, açık alanların yetersiz oluşu</li><li>- Resim bölümü atelye sayısının yetersiz olması, olanların da kullanışsız oluşu</li><li>- Müzik sınıflarındaki ses yalıtımının olmayışı</li></ul>
Donanım	<ul style="list-style-type: none"><li>Kütüphanede güncel yayınların olmaması</li></ul>
Bütçe	<ul style="list-style-type: none"><li>- Okul aile birliği bütçesinin yetersiz oluşu</li></ul>

## Dışsal Faktörler

### Fırsatlar

Politik	Okulun öğrenci sayısı azlığından dolayı kapanma riskinin ortadan kaldırılmış olması ve okulun prestijini yeniden kazanması
Ekonomik	-Ailelerin sosyo-ekonomik düzeyleri arasında çok fazla farklılık --olmaması.
Sosyolojik	Öğrencilerimizin benzer sosyo-kültürel ortamlardan oluşu
Teknolojik	Teknolojik altyapının güçlü olması
Mevzuat-Yasal	Öğrencilerin mevzuatın öngördüğü yetenek sınavı usullerine göre alınması
Ekolojik	Okulun yeşili ve sessizliği bol olan bir konumda olması

## Tehditler

Politik	
Ekonomik	Sanat eğitiminin maliyetlerinin çok olması
Sosyolojik	Öğrencilerin çoğunluğunun geldiği sosyo-kültürel ortamlardaki öğrenciye zararlı faaliyetlerin oluşu
Teknolojik	Teknolojik alt yapının hızlı gelişimine ayak uydurma maliyeti
Mevzuat-Yasal	Üniversiteye girişte resim veya müzik bölümünü seçecek öğrencilere ek puan uygulanmaması
Ekolojik	1-İnsanların doğayı koruma bilincinin düşük olması, 2-Kurumların çevre bilincini geliştirecek eğitim ve etkinliklere yeterince yer vermemesi, 3-Atık dönüşümü ile atıkların çevreye zararsız hale getirilmesinde yetersiz kalınması



## Gelişim ve Sorun Alanları

Gelişim ve sorun alanları analizi ile GZFT analizi sonucunda ortaya çıkan sonuçların planın geleceğe yönelim bölümü ile ilişkilendirilmesi ve buradan hareketle hedef, gösterge ve eylemlerin belirlenmesi sağlanmaktadır.

Gelişim ve sorun alanları ayrımında eğitim ve öğretim faaliyetlerine ilişkin üç temel tema olan Eğitime Erişim, Eğitimde Kalite ve kurumsal Kapasite kullanılmıştır. Eğitime erişim, öğrencinin eğitim faaliyetine erişmesi ve tamamlamasına ilişkin süreçleri; Eğitimde kalite, öğrencinin akademik başarısı, sosyal ve bilişsel gelişimi ve istihdamı da dâhil olmak üzere eğitim ve öğretim sürecinin hayata hazırlama evresini; Kurumsal kapasite ise kurumsal yapı, kurum kültürü, donanım, bina gibi eğitim ve öğretim sürecine destek mahiyetinde olan kapasiteyi belirtmektedir.

<b>Eğitime Erişim</b>	<b>Eğitimde Kalite</b>	<b>Kurumsal Kapasite</b>
Okullaşma Oranı	Akademik Başarı	Kurumsal İletişim
Okula Devam/ Devamsızlık	Sosyal, Kültürel ve Fiziksel Gelişim	Kurumsal Yönetim
Okula Uyum, Oryantasyon	Sınıf Tekrarı	Bina ve Yerleşke
Özel Eğitime İhtiyaç Duyan Bireyler	İstihdam Edilebilirlik ve Yönlendirme	Donanım
Yabancı Öğrenciler	Öğretim Yöntemleri	Temizlik, Hijyen
Hayat boyu Öğrenme	Ders araç gereçleri	İş Güvenliği, Okul Güvenliği
		Taşıma ve servis

Gelişim ve sorun alanlarına ilişkin GZFT analizinden yola çıkılarak saptamalar yapılırken yukarıdaki tabloda yer alan ayırında belirtilen temel sorun alanlarına dikkat edilmesi gerekmektedir.

### Gelişim ve Sorun Alanlarımız

<b>1.TEMA: EĞİTİM VE ÖĞRETİME ERİŞİM</b>	
<b>1</b>	Okullaşma Oranı
<b>2</b>	Okula Devam/ Devamsızlık
<b>3</b>	Okula Uyum, Oryantasyon

<b>2.TEMA: EĞİTİM VE ÖĞRETİMDE KALİTE</b>	
<b>1</b>	Akademik Başarı
<b>2</b>	Sosyal, Kültürel ve Fiziksel Gelişim
<b>3</b>	İstihdam Edilebilirlik ve Yönlendirme

<b>3.TEMA: KURUMSAL KAPASİTE</b>	
<b>1</b>	Bina ve Yerleşke
<b>2</b>	Donanım
<b>3</b>	İş Güvenliği, Okul Güvenliği

## BÖLÜM III: MİSYON, VİZYON VE TEMEL DEĞERLER

Okul Müdürlüğümüzün Misyon, vizyon, temel ilke ve değerlerinin oluşturulması kapsamında öğretmenlerimiz, öğrencilerimiz, velilerimiz, çalışanlarımız ve diğer paydaşlarımızdan alınan görüşler, sonucunda stratejik plan hazırlama ekibi tarafından oluşturulan Misyon, Vizyon, Temel Değerler; Okulumuz üst kurulana sunulmuş ve üst kurul tarafından onaylanmıştır.

### MİSYONUMUZ

Görsel ve işitsel alanlarda değişimin ve gelişimin farkında olarak bilimsel çalışmalar yapabilen ve toplumun estetik değerlerini göz önünde bulunduran, strateji ve politikalar geliştiren ve uygulayan bir kurum olmaktır.

### VİZYONUMUZ

Öğrencisi, personeli ve mezunu olmaktan gurur duyulan, sanatla yaşamayı kendine ilke edinmiş ve bunu yurdun her köşesine iletecek nesiller yetiştirmektir.

## TEMEL DEĞERLERİMİZ

- 1-Öğrencilerimiz varlık nedenimizdir.
- 2-Hoşgörü ana ilkemizdir.
- 3-Millî ve evrensel kültüre hizmet için varız.
- 4-Atatürk ilkeleri ana rehberimizdir.
- 5-Eğitim ve öğretimi aynı değerde tutarız.
- 6-Öğrencilerimize model olmak yönetici ve öğretmenlerimizin ilkesidir.
- 7-Toplumun sanata olan bakışını olumlu yönde değiştirmek için varız.
- 8-Biz duygularımızla çalışır ve takım çalışmasına önem veririz.
- 9-En iyi sanat eğitimini vermeye çalışırız.
- 10-İsteğe ve yeteneğe göre değerlendirmeye ve yönlendirmeye amacımız
- 11- Ben yerine biz anlayışının etkin olduğu güvenli bir ortamın gereğine inanırız.

## BÖLÜM IV: AMAÇ HEDEF VE EYLEMLER

### TEMA I: EĞİTİM VE ÖĞRETİME ERİŞİM

Eğitim ve öğretime erişim okullaşma ve okul terki, devam ve devamsızlık, okula uyum ve oryantasyon, özel eğitime ihtiyaç duyan bireylerin eğitime erişimi, yabancı öğrencilerin eğitime erişimi ve hayat boyu öğrenme kapsamında yürütülen faaliyetlerin ele alındığı temadır.

#### Stratejik Amaç 1:

**Bölgemizde çocukların okullaşma oranlarını artıran, öğrencilerin uyum ve devamsızlık sorunlarını gideren etkin bir yönetim yapısı kurulacaktır.**

#### *Stratejik Hedef 1.1.*

**Bölgemizde yer alan çocukların okullaşma oranları artırılacak ve öğrencilerin uyum ve devamsızlık sorunları da giderilecektir.**

## Performans Göstergeleri

No	PERFORMANS GÖSTERGESİ	Mevcut	HEDEF				
		2018	2019	2020	2021	2022	2023
PG.1.1.a.	Devamsızlık konusunda rehberlik servisi tarafından görüşülen öğrenci sayısı	25	30	34	36	38	40
PG.1.1.b.	Velilere gönderilen devamsızlık mektubu sayısı	198	175	170	160	155	150
PG.1.1.c.	Rehberlik servisinin yaptığı oryantasyon faaliyeti sayısı	3	4	5	6	7	8
PG.1.1.d.	Oryantasyon çalışması yapılan öğrenci sayısı	50	52	54	56	58	60

## Eylemler

No	Eylem İfadesi	Eylem Sorumlusu	Eylem Tarihi
1.1.1.	Devamsızlık yapan öğrencilerin velilerinin günlük sms ve arama yoluyla bilgilendirilmesi	-Okul İdaresi	Eğitim öğretim yılı boyunca
1.1.2	Devamsızlık yapan öğrenciler ile rehberlik servis ile koordineli şekilde görüşmeler yapılması	-Sınıf Rehber Öğretmenleri, -Okul Rehber Öğretmeni	Sıkıntılı durumdaki öğrenciler ve velileri ile aylık görüşme yapılması
1.1.3	Okulda oluşturulan komisyon ve plan çerçevesinde çalışmaların yapılması	-Okul İdaresi -Öğretmenler	Eğitim öğretim yılı boyunca

No	Eylem İfadesi	Eylem Sorumlusu	Eylem Tarihi
2.1.1.	Oryantasyon etkinliklerinin yapılması	-Okul İdaresi -Rehberlik Servisi	Her sene eğitim öğretimin başladığı ilk hafta ve okula yeni personel ve öğrenci geldiği zaman

## Stratejik Hedef 1.2.

Yetenekli öğrencileri keşfetmek için çevredeki resim, müzik öğretmenleri, idareciler ve ailelerle işbirliği yapıp daha etkin tanıtım faaliyetleri gerçekleştirmek.

### Performans Göstergeleri

No	PERFORMANS GÖSTERGESİ	Mevcut	HEDEF				
		2018	2019	2020	2021	2022	2023
PG.2.1.a.	Tanıtım yapılan okul sayısı	18	22	25	28	30	35
PG.2.1.b.	İşbirliği yapılan öğretmen ve aile sayısı	20	25	28	32	35	40

### Eylemler

No	Eylem İfadesi	Eylem Sorumlusu	Eylem Tarihi
2.1.1.	Okul tanıtım ekipleri bir idareci eşliğinde okullara gidecek ve okul tanıtımı yapacaktır.	-Okul İdaresi	Her eğitim öğretim yılının Nisan, Mayıs, Haziran ayları
2.1.2	İl ve merkez ilçe zümrelerindeki öğretmenlerden yetenekli öğrenciler hakkında bilgi edinilecek ve aileleri ile görüşmeler yapılacaktır.	-Alan Öğretmenleri -Okul idaresi	Her eğitim öğretim yılının Nisan, Mayıs, Haziran ayları



## TEMA II: EĞİTİM VE ÖĞRETİMDE KALİTENİN ARTIRILMASI

Eğitim ve öğretimde kalitenin artırılması başlığı esas olarak eğitim ve öğretim faaliyetinin hayata hazırlama işlevinde yapılacak çalışmaları kapsamaktadır.

Bu tema altında akademik başarı, sınav kaygıları, sınıfta kalma, ders başarıları ve kazanımları, disiplin sorunları, öğrencilerin bilimsel, sanatsal, kültürel ve sportif faaliyetleri ile istihdam ve meslek edindirmeye yönelik rehberlik ve diğer mesleki faaliyetler yer almaktadır.

### Stratejik Amaç 1:

**Öğrencilerimizin gelişmiş dünyaya uyum sağlayacak şekilde donanımlı bireyler olabilmesi için eğitim ve öğretimde kalite artırılabacaktır.**

#### *Stratejik Hedef 1.1.*

**Öğrenme kazanımlarını takip eden ve velileri de sürece dâhil eden bir yönetim anlayışı ile öğrencilerimizin akademik başarıları ve sosyal faaliyetlere etkin katılımı artırılabacaktır.**

## Performans Göstergeleri

No	PERFORMANS GÖSTERGESİ	Mevcut	HEDEF				
		2018	2019	2020	2021	2022	2023
PG.1.1.a	Yapılan deneme sınav sayısı	8	9	10	11	12	13
PG.1.1.b	Üniversite sınavı bilgilendirme seminerlerinin sayısı	4	5	6	7	8	10
PG.1.1.c.	Yapılan üniversite gezi sayısı	1	2	2	2	2	3
PG.1.1.d.	DYK'ya katılan son sınıf öğrenci sayısı	33	42	40	50	50	50
PG.2.2.a	Yapılan sosyal-kültürel-sanatsal-sportif faaliyet sayısı	10	12	14	16	18	20
PG.2.2.b	İl çapında yapılan etkinlik sayısı	5	6	7	7	7	8
PG.3.1.a	Mahalli proje sayısı	1	2	2	2	2	2
PG.3.1.c	Ülke geneli sanatsal proje sayısı	1	1	2	2	2	2

## Eylemler

No	Eylem İfadesi	Eylem Sorumlusu	Eylem Tarihi
1.1.1.	Deneme sınavlarının yapılması	-Okul İdaresi	Eğitim öğretim yılı süresince
1.1.2	TYT, AYT bilgilendirme sunularının yapılması	-Sınıf Rehber Öğretmenleri, -Okul Rehber Öğretmeni	Eğitim öğretim yılı süresince
1.1.3	Motivasyonun sağlanması amacıyla üniversite gezilerinin düzenlenmesi.	-Okul İdaresi -Sınıf Rehber Öğretmenleri	Eğitim öğretim yılı Mart, Nisan, Mayıs aylarından birinde
1.1.4	Son sınıf seviyesindeki öğrencilerin çoğunluğunun DYK'ya katılımını sağlamak	-Sınıf Rehber Öğretmenleri	Eğitim öğretim yılının sene başı ve 2.dönem başı kurs başvuruları sürecinde
2.2.1.	Drama, satranç, voleybol, basketbol, masa tenisi, ve zeka oyunları etkinliklerinin düzenlenmesi	-Okul İdaresi -Kulüp Öğretmenleri -Sınıf Rehber Öğretmenleri	Eğitim öğretim yılı içerisinde
2.2.2	İl bazında, sınıflar arası ve bireysel yarışmaların düzenlenmesi	-Kulüp Öğretmenleri -Sınıf Rehber Öğretmenleri	Eğitim öğretim yılı içerisinde
3.1.1.	Proje ekibinin oluşturulması	-Okul İdaresi	Her yıl sene başı öğretmenler kurulu
3.1.2.	Başka okullarda yapılan projelere katılarak proje hazırlanması konusunda bilgi sahibi olunması	-Proje Ekibi	Eğitim öğretim yılı içerisinde

## Stratejik Hedef 2.2.

**Etkin bir rehberlik anlayışıyla, öğrencilerimizi ilgi ve becerileriyle orantılı bir şekilde üst öğrenime veya istihdama hazır hale getiren daha kaliteli bir kurum yapısına geçilecektir.**

### Performans Göstergeleri

No	PERFORMANS GÖSTERGESİ	Mevcut	HEDEF				
		2018	2019	2020	2021	2022	2023
PG.4.1.a	Plan dönemi sonuna kadar yapılacak bireysel görüşme sayısı	8	9	10	11	12	13
PG.5.1.a	Rehberlik servisinin mesleki rehberlik faaliyetleri	2	4	4	4	4	5
PG.5.1.b	Kamu ve özel sektör temsilcilerinin faaliyetleri	1	1	2	2	2	2

### Eylemler

No	Eylem İfadesi	Eylem Sorumlusu	Eylem Tarihi
4.1.1.	Rehberlik servisi tarafından görüşmelerin planlanması	-Rehberlik Servisi	Eğitim öğretim yılı süresi içerisinde
5.1.1.	Rehberlik servisi tarafından mesleki rehberlik faaliyetlerinin planlanması	-Okul İdaresi	Her eğitim öğretim yılının her iki dönemi
5.1.2.	Kamu ve özel sektör temsilcileri ile işbirliği ve protokoller yapılması	-Proje Ekibi	Eğitim öğretim yılı içerisinde

## TEMA III: KURUMSAL KAPASİTE

Kurumsal kapasite başlığı eğitim ve öğretim ortamında yapılacak olan fiziksel düzenlemelere yönelik çalışmaları kapsamaktadır.

### Stratejik Amaç 3:

**Eğitim ve öğretim faaliyetlerinin daha nitelikli olarak verilebilmesi için okulumuzun kurumsal kapasitesi güçlendirilecektir.**

#### *Stratejik Hedef 3.1.*

**Bilişim laboratuvarındaki bilgisayarların tamamının günümüz teknolojisine uygun hale getirilmesi.**

## Performans Göstergeleri

No	PERFORMANS GÖSTERGESİ	Mevcut	HEDEF				
		2018	2019	2020	2021	2022	2023
PG.1.1.a	Okul bilişim laboratuvarındaki bilgisayar sayısı	7	15	16	16	16	16

## Eylemler

No	Eylem İfadesi	Eylem Sorumlusu	Eylem Tarihi
1.1.1.	Okul bütçesine ve ödenek durumuna göre imkanlar ölçüsünde yeni bilgisayarlar alınması	-Okul İdaresi	İlgili eğitim öğretim yılları içerisinde

### Stratejik Hedef 3.2.

**Okul bahçesine bir adet basketbol bir adet voleybol sahasının kazandırılması.**

#### Performans Göstergeleri

No	PERFORMANS GÖSTERGESİ	Mevcut	HEDEF				
		2018	2019	2020	2021	2022	2023
PG.2.1.a	Okul bahçesindeki basketbol ve voleybol sahası sayısı	0	1	2	2	2	2

#### Eylemler

No	Eylem İfadesi	Eylem Sorumlusu	Eylem Tarihi
2.1.1.	Plan sonuna kadar bir adet basketbol, bir adet voleybol sahasının kazandırılması	-Okul İdaresi	İlgili eğitim öğretim yılları içerisinde

*Stratejik Hedef 3.3.*

**Öğrencilerin daha güzel ve göze hitap eden bir mekanda eğitim öğretim yapması için okul bahçesine yeşil alan peyzaj çalışması yapılması**

**Performans Göstergeleri**

No	PERFORMANS GÖSTERGESİ	Mevcut	HEDEF				
		2018	2019	2020	2021	2022	2023
PG.3.1.a	Yeşil alan peyzajlı bölüm	0	1	1	1	1	1

**Eylemler**

No	Eylem İfadesi	Eylem Sorumlusu	Eylem Tarihi
3.1.1.	Plan sonuna kadar bütçe imkanları ölçüsünde belediye, orman işletmesi ve üniversitenin peyzaj mimarlığı bölümü ile işbirliği yaparak okul bahçesi yeşil alan peyzaj çalışmasının yapılması	-Okul İdaresi	İlgili eğitim öğretim yılları içerisinde



*Stratejik Hedef 3.4.*

**Okuldaki fiziki mekan kısıtlılığı nedeniyle okulumuz giriş katında bulunan kitap deposunun resim atölyeleri, müzik bireysel sınıfları ve müzik toplu dersleri için okulumuz bünyesine kazandırılması.**

**Performans Göstergeleri**

No	PERFORMANS GÖSTERGESİ	Mevcut	HEDEF				
		2018	2019	2020	2021	2022	2023
PG.4.1.a	Mesleki eğitime uygun atölye sayısı	2	3	5	5	6	6

**Eylemler**

No	Eylem İfadesi	Eylem Sorumlusu	Eylem Tarihi
4.1.1.	Plan sonuna kadar İl Milli Eğitim müdürlüğü ile görüşmeler yapılarak giriş katındaki kitap deposunun okulumuza atölye olarak kazandırılması	-Okul İdaresi	İlgili eğitim öğretim yılları içerisinde

### Stratejik Hedef 3.5.

Okulda öğrenci, öğretmen ve personellerin daha sağlıklı ve güvenli bir ortamda eğitim öğretim faaliyetleri yürütebilmesi için iş sağlığı ve güvenliği kapsamında yapılan düzenlemelerin sayısı arttırılacaktır.

#### Performans Göstergeleri

No	PERFORMANS GÖSTERGESİ	Mevcut	HEDEF				
		2018	2019	2020	2021	2022	2023
PG.2.1.a	İSG kapsamında yapılan düzenleme sayısı	5	10	15	20	25	30
PG.2.1.b	İSG kapsamında yapılan eğitim sayısı	1	1	2	2	2	2

#### Eylemler

No	Eylem İfadesi	Eylem Sorumlusu	Eylem Tarihi
2.1.1.	Plan sonuna kadar İSG kapsamında okulun daha güvenli ve sağlıklı bir ortama kavuşması için gelen ödenekler çerçevesinde yapılan düzenlemelerin periyodik olarak arttırılması	-Okul İdaresi	İlgili eğitim öğretim yılları içerisinde
2.1.2	Bireysel ve toplu olarak öğrencilerin ve öğretmenlerin alacakları eğitim sayısının arttırılması	-Okul İdaresi	İlgili eğitim öğretim yılları içerisinde

### Stratejik Hedef 3.1.

Hijyen ve sađlık konularında alıřanlar ve ğrencilerde farkındalık oluřturmak amacıyla beyaz bayrak ve beslenme dostu okul projelerine katılım sađlamak.

### Performans Göstergeleri

No	PERFORMANS GÖSTERGESİ	Mevcut	HEDEF				
		2018	2019	2020	2021	2022	2023
PG.3.1.a	Beyaz bayrak alma durumu	1	1	1	1	1	1
PG.3.1.b	Beslenme dostu okul katılım durumu	0	1	1	1	1	1

### Eylemler

No	Eylem İfadesi	Eylem Sorumlusu	Eylem Tarihi
3.1.1.	Plan sonuna kadar beyaz bayrak projesi iř ve iřlemleri tamamlanarak okula tekrardan beyaz bayrađın kazandırılması	-Okul İdaresi	Sađlık Müdürlüğü ve İl Milli Eğitim Müdürlüğü takvimine göre
3.1.2	Plan sonuna kadar beslenme dostu okul projesi iř ve iřlemleri tamamlanarak okula beslenme dostu okul niteliđinin kazandırılması	-Okul İdaresi	Sađlık Müdürlüğü ve İl Milli Eğitim Müdürlüğü takvimine göre

## V. BÖLÜM: MALİYETLENDİRME

2019-2023 Stratejik Planı Faaliyet/Proje Maliyetlendirme Tablosu

Kaynak Tablosu	2019	2020	2021	2022	2023	Toplam
Genel Bütçe	250.000	350000	450000	600000	800000	2450000
Valilikler ve Belediyelerin Katkısı	80.000	100000	120000	140000	150000	590000
Diğer (Okul Aile Birlikleri)	10000	11000	12000	13000	14000	60000
<b>TOPLAM</b>	340000	461000	582000	753000	964000	3100000

## VI. BÖLÜM: İZLEME VE DEĞERLENDİRME

Okulumuz Stratejik Planı izleme ve değerlendirme çalışmalarında 5 yıllık Stratejik Planın izlenmesi ve 1 yıllık gelişim planının izlenmesi olarak ikili bir ayrıma gidilecektir.

Stratejik planın izlenmesinde 6 aylık dönemlerde izleme yapılacak denetim birimleri, il ve ilçe millî eğitim müdürlüğü ve Bakanlık denetim ve kontrollerine hazır halde tutulacaktır.

Yıllık planın uygulanmasında yürütme ekipleri ve eylem sorumlularıyla aylık ilerleme toplantıları yapılacaktır. Toplantıda bir önceki ayda yapılanlar ve bir sonraki ayda yapılacaklar görüşülüp karara bağlanacaktır.

### EKLER:

**Öğretmen, öğrenci ve veli anket örnekleri klasör ekinde olup okullarınızda uygulanarak sonuçlarından paydaş analizi bölümü ve sorun alanlarının belirlenmesinde yararlanabilirsiniz.**